



Le salaire décent Le revenu décent

Atelier RSE

28-30 novembre 2023



Contenu

1. Définitions et sources de la RSE
2. La référence du salaire et revenu décent
3. Déterminer le niveau des salaires dans la société
4. Déterminer le niveau de revenus du producteur
5. Echelle des salaires (Wage ladder)
6. Implication sur le prix de vente
7. Table ronde

Définitions et sources



Définitions et sources

- Le salaire décent : pour les salariés
- Le revenu décent : pour les indépendants

Définition selon *Global Living Wage Coalition*

« La rémunération perçue pour une semaine de travail normale par un travailleur dans un temps et un lieu donné,

suffisante pour lui permettre un niveau de vie décent, comprenant la nourriture, l'eau, le logement, l'éducation, les soins de santé, le transport, l'habillement et d'autres besoins essentiels, y compris les besoins imprévus »

LIVING WAGE



Méthodologie Anker & Anker

Détermination d'un niveau de référence



Cost of a basic, decent standard of living for a household



FOOD FOR MODEL DIET



DECENT HOUSING

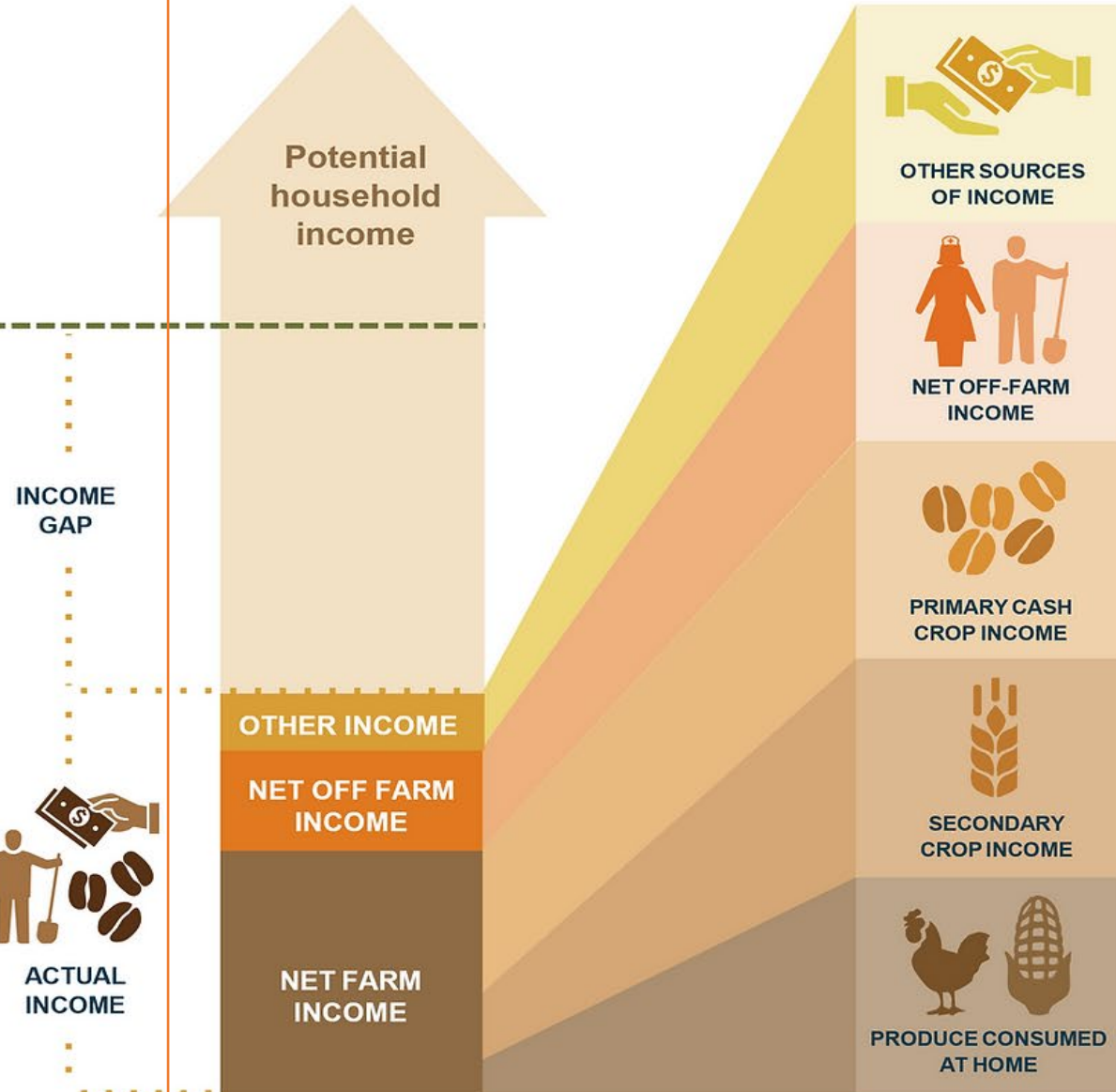


OTHER ESSENTIAL NEEDS



UNEXPECTED EVENTS

Détermination du niveau actuel



Méthodologie Anker & Anker

STEP 1

Calculate cost of a basic, decent standard of living for a household



COST OF FOOD
FOR MODEL DIET

+



COST OF DECENT
HOUSING

+



COST OF OTHER
ESSENTIAL NEEDS

+



COST OF
UNEXPECTED EVENTS

=



LIVING INCOME
BENCHMARK

STEP 2

From a decent standard of living for a household to net living wage



LIVING
INCOME

÷



NUMBER OF WORKERS
PER FAMILY

=



NET LIVING
WAGE

STEP 3

From net living wage to gross living wage



NET LIVING
WAGE

+



PAYROLL DEDUCTIONS
AND TAXES

=



GROSS LIVING
WAGE

La référence du salaire et revenu décent



Coûts de vie d'un ménage

- Coûts d'aliments pour une alimentation équilibrée
- Coûts d'habitation
- D'autres coûts:
 - Transport
 - Vêtements (y compris les soins du corps)
 - Éducation
 - Communication
- Événements inattendus



LIVING INCOME
BENCHMARK

Cost of a basic, decent
standard of living for
a household



FOOD FOR
MODEL DIET



DECENT
HOUSING



OTHER ESSENTIAL NEEDS



UNEXPECTED EVENTS

Méthodologie

Collecte des données:

- Etudes de références sur le salaire décent
- Statistiques (inter)nationales
- Vérification à un échantillon des ménages représentatif

Facteur d'emploi: Nombre de travailleurs à temps plein par ménage

La loi d'Engel

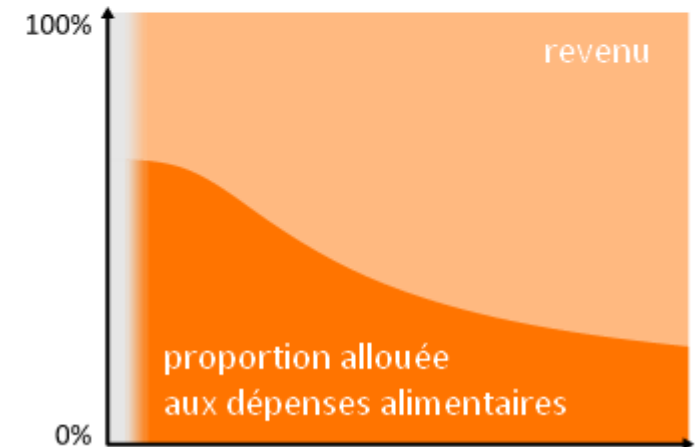
La loi d'Engel :

la part du revenu individuel alloué aux dépenses alimentaires diminue au fur et à mesure que le revenu augmente de façon relative.

En valeur absolue, la part allouée aux dépenses alimentaires augmente avec le revenu jusqu'à se stabiliser

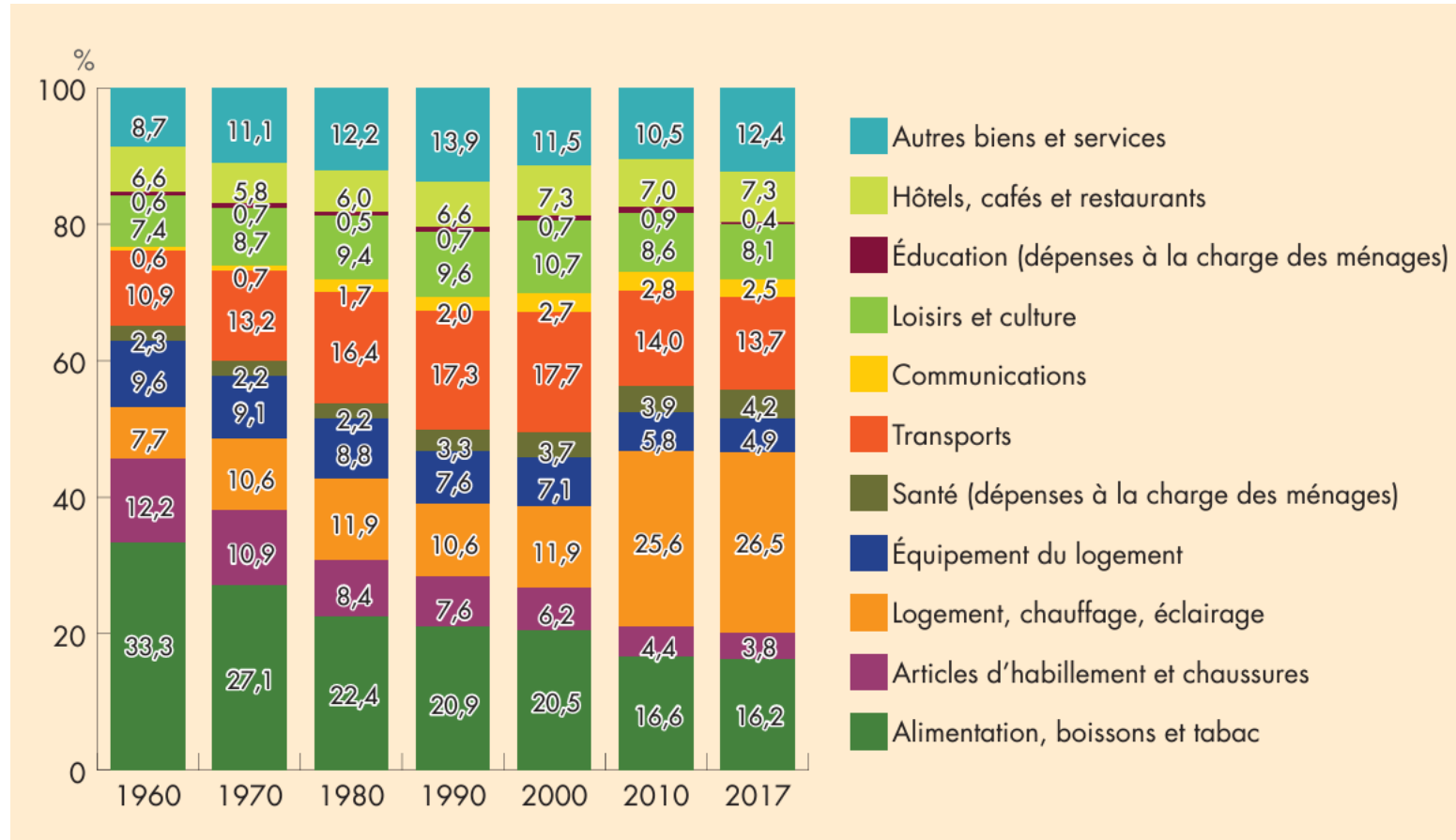
Selon la norme proposée par l'Organisation des Nations Unies pour l'alimentation et l'agriculture, quand Le coefficient d'Engel est de 40 à 50 %, on atteint une vie de moyenne aisance.

Revenu alloué aux dépenses alimentaires



Proportion du revenu allouée aux dépenses alimentaires

Évolution des dépenses des ménages français à travers le temps

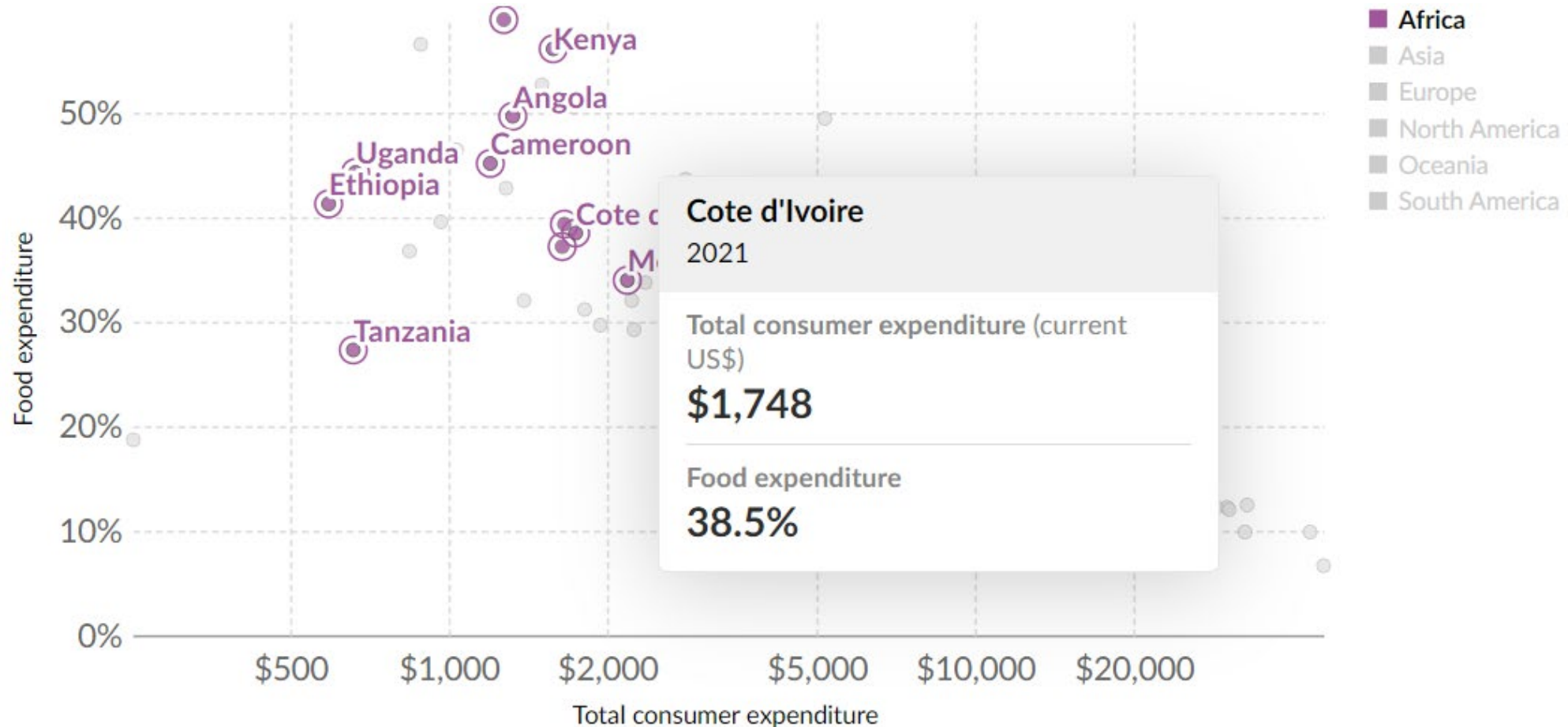


Part des dépenses consacrées à l'alimentation par rapport aux dépenses totales de consommation



Source : <https://ourworldindata.org/engels-law-food-spending>

Part des dépenses consacrées à l'alimentation par rapport aux dépenses totales de consommation



Estimation du coût d'un niveau de vie

Taille de la famille de référence

Nombre de travailleurs au ménage

Facteur	ratio	Monthly amount (FCFA)
Dépenses alimentaires par personne		20.652
Dépenses alimentaires par ménage		111.518
Dépenses non alimentaires par ménage		90.000
Total des dépenses des ménages		201.518
Imprévu	5%	10.076
Coût d'une vie de base mais décente pour une famille de taille de référence		211.594
Contrôle a posteriori de la part alimentaire (avec le coefficient d'Engel)		
Calcul du coefficient d'Engel	55%	
Référence externe du coefficient d'Engel	63%	
Estimation des dépenses des ménages avec le coefficient d'Engel en référence externe		
Estimation des dépenses alimentaires par ménage		111.518
Estimation des dépenses non alimentaires par ménage		66.911
Estimation des dépenses par ménage		178.429

Facteur	ratio	Monthly amount (FCFA)
Coût d'une vie de base mais décente pour une famille de taille de référence		211.594
Nombre de travailleurs à temps plein par ménage	1,72	
Salaire décent de subsistance net		123.267
Facteur		
Salaire décent de subsistance net		123.267
Retenues sur salaire et impôts obligatoires		9.974
Salaire décent de subsistance brut		133.242

Déterminer le niveau des salaires dans la société



Salaire net de l'emploi

- Salaire de base
 - Indemnités + avantages
-
- Salaire brut
 - Déductions :
 - fiscal
 - sociales
-
- Salaire net



Détermination Salaire Décent

Etapas de remplissage

- Détermination des salaires brutes par catégorie
- Détermination des fonctions par catégorie
- Détermination du nombre d'employés par catégorie
- Détermination du nombre de personnes travaillant au ménage
- Détermination du nombre de personnes par ménage
- Détermination des facteurs:
 - Dépenses alimentaires par personne
 - Dépenses non-alimentaires par ménage
- Détermination des avantages en nature

Valeur juste et raisonnable des avantages en nature	
Service alimentaire mensuel subventionné ou donné	
Montant payé pour les services de transport par personne et par mois	
Montant payé pour l'achat de fournitures scolaires pour les enfants des travailleurs	
Montants payés pour les services médicaux donnés aux travailleurs sur le site	
Allocations et primes en espèces assurées	
Assurance des primes de production gagnées pendant les heures de travail normales	

Déterminer le niveau de revenus du producteur

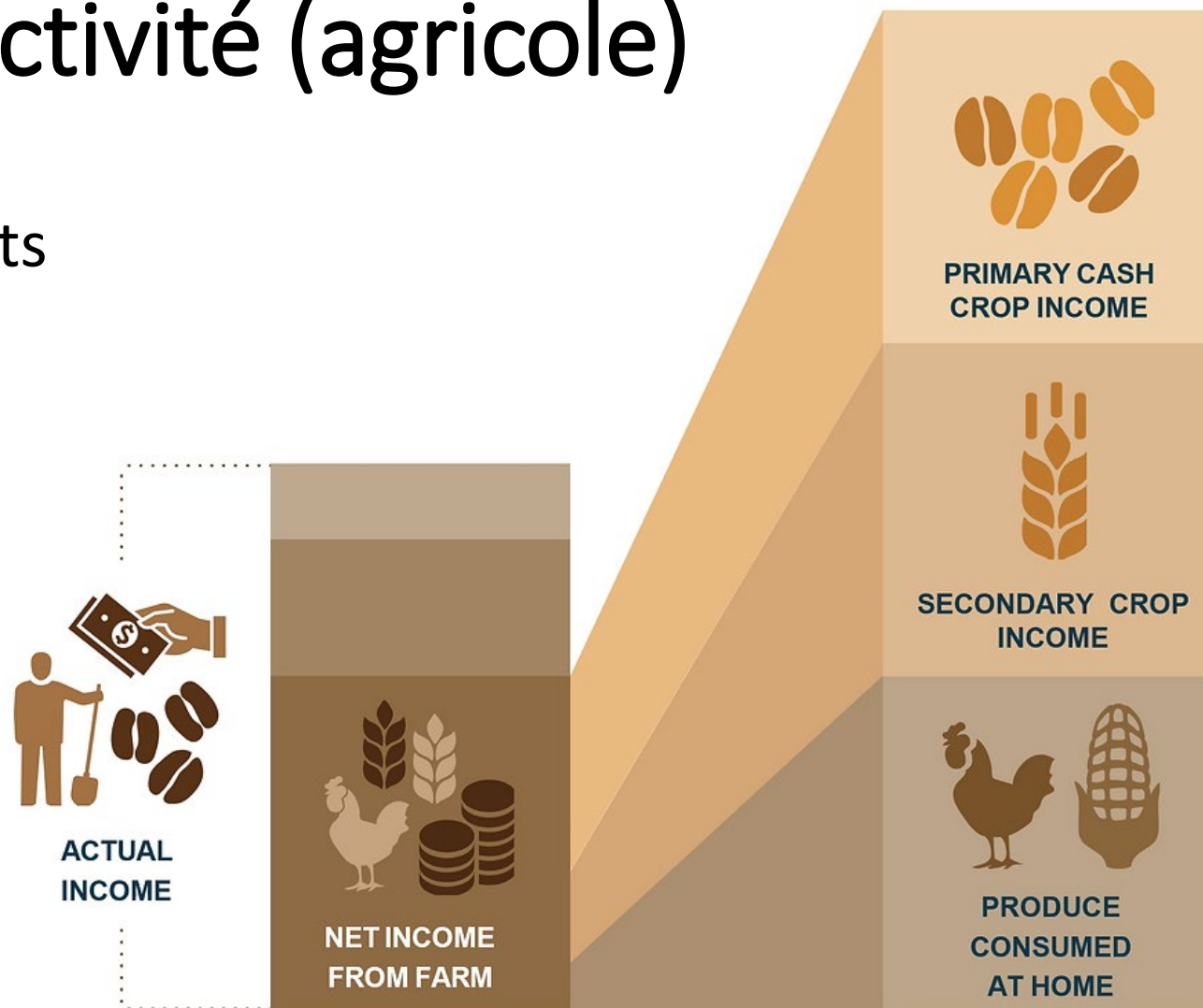


Revenus nets d'une activité (agricole)

- Revenus des ventes des produits
- Revenus d'autres sources

- Charges de production:
 - Intrants
 - Main d'oeuvre
 - Equipements
 - Parcelle

- Revenus nets





Compte de résultat du producteur

Les composants et les indicateurs :

1. Superficie totale de plantation (ha)
2. Superficie moyenne de plantation (ha)
3. Quantité Récoltée (kg)
4. Rendement (kg/ha)
5. Quantité de vente (kg)
6. Charges d'exploitation (FCFA)
7. Montant de vente (FCFA)

Revenus	Total	FCFA/kg	
Recettes des ventes	92.169	330	100%
Chiffre d'affaires	92.169	330	100%
			0%
Charges	Total	FCFA/kg	
Achat	-51.650	-185	-56%
Intrants	-	-	0%
Intrants	-	-	0%
Intrants	-	-	0%
Intrants	-	-	0%
Main d'œuvre	-	-	0%
Carburant	-8.150	-29	-9%
Huile moteur	-3.500	-13	-4%
Ramassage des troncs des champs	-10.000	-36	-11%
Désherbage manuel 1	-15.000	-54	-16%
Désherbage manuel 2	-15.000	-54	-16%
Petits matériels	-	-	0%
Valeur du stock	-	-	0%
Récolte	-10.000	-36	-11%
Transport matière première	-	-	0%
Main d'œuvre	-10.000	-36	-11%
Emballages	-	-	0%
Fonctionnement	-	-	0%
Transport	-	-	0%
Nourriture	-	-	0%
Charges totales	-61.650	-221	-67%
			0%
Résultat	30.519	109	33%
Résultat mensuel	2.543		
Financement minimum	51.650	Taux financement / CA	56%

Wage Ladder

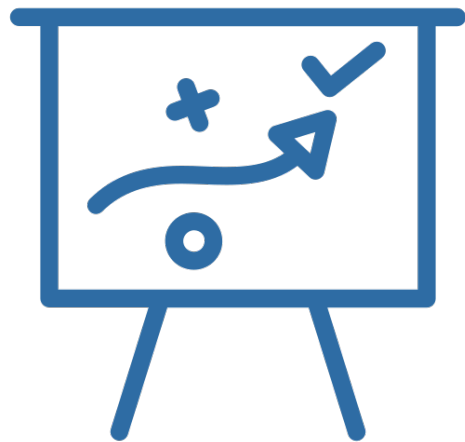


Salaire décent

- Références des niveaux de salaire
- Comparaison avec les salaires payés par l'usine
- Stratégie d'amélioration pour combler l'écart



Stratégies



Stratégie d'amélioration



Augmentation du prix de vente

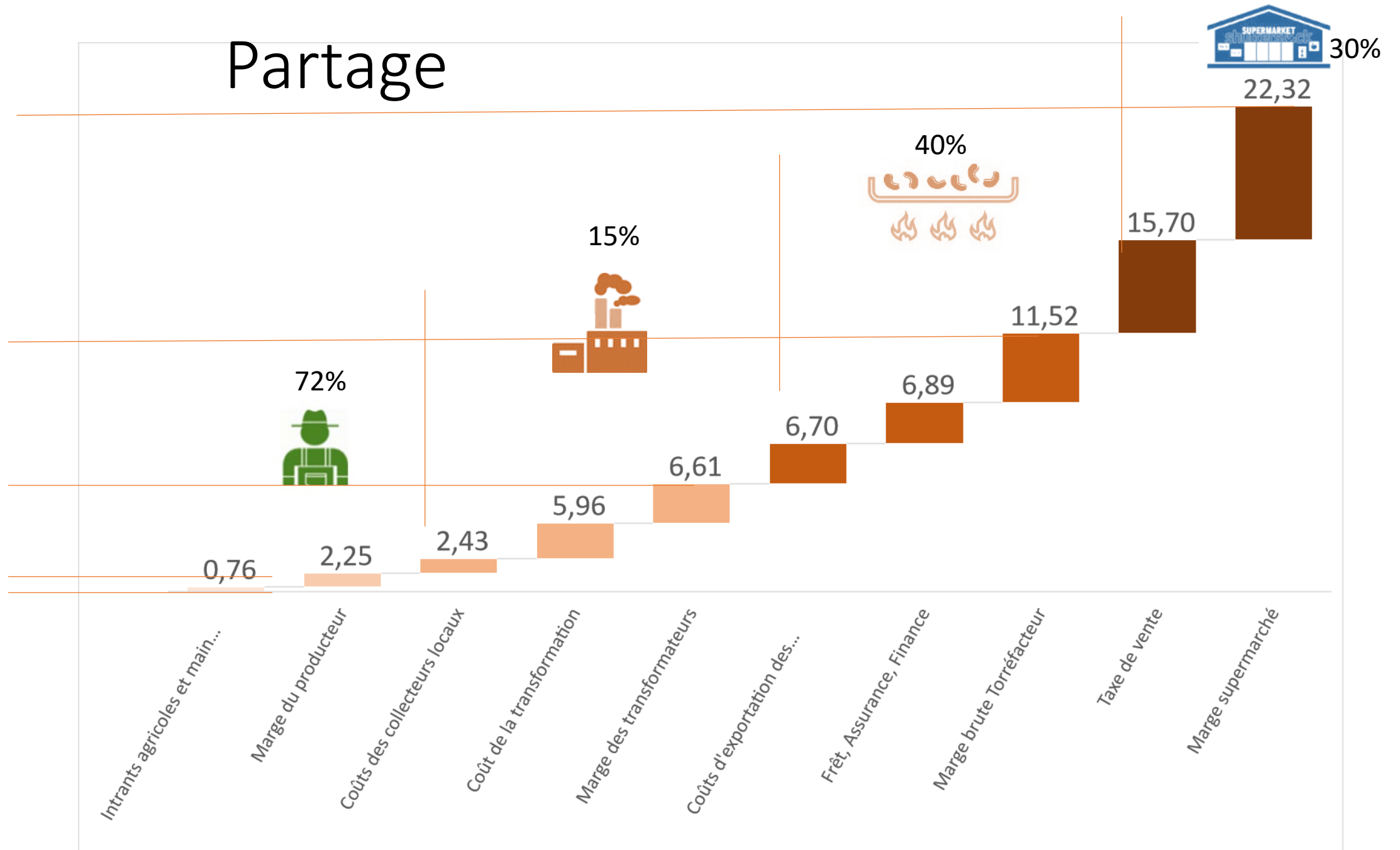
- Montant = gap par employé x nb d'employés concernés
- Surplus par kg d'amandes

Factor	Number	Monthly amour
Gross Living Wage		133.242CFA
Prevailing wage - ouvrier		90.481CFA
Increase percentage	47%	
Percentage of consumer price to pay the supplier	25%	
Percentage of cost price for labor	25%	
Price at supermarket		€ 3,39
Labor cost per unit		€ 0,21
Labor cost increase per unit		€ 0,10

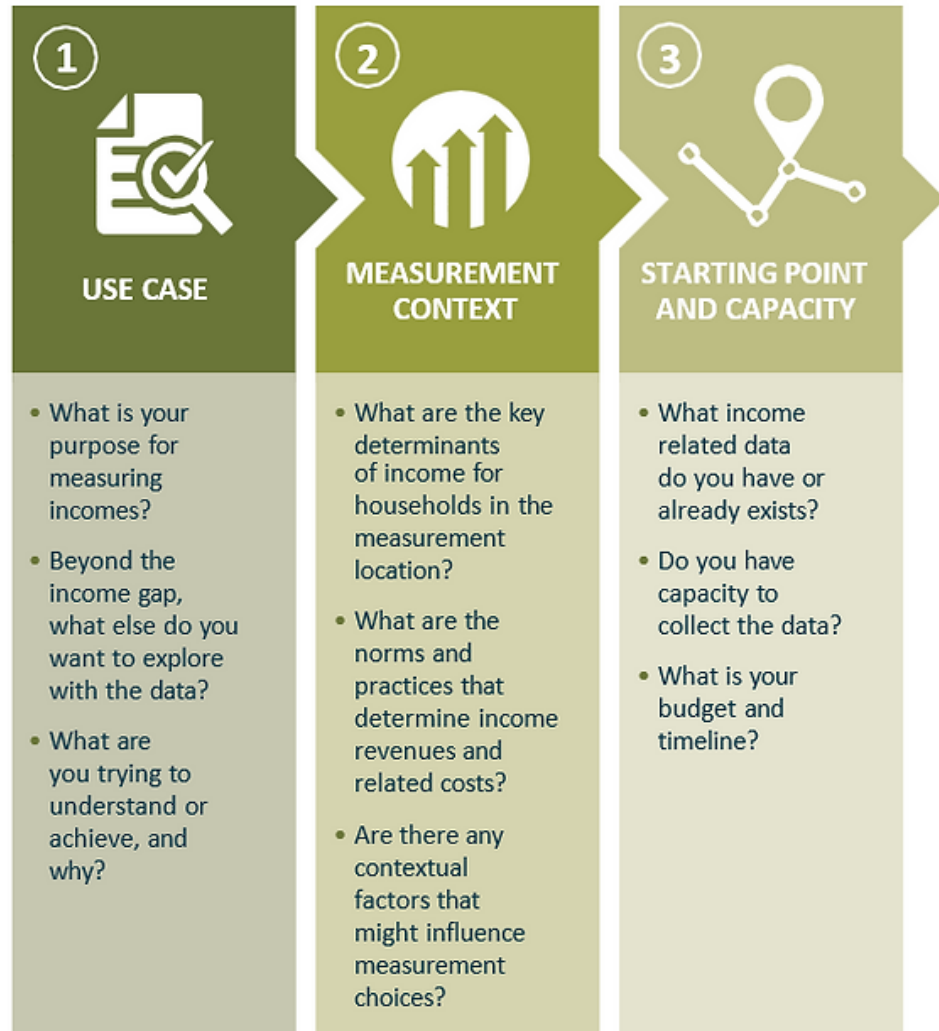
Table ronde



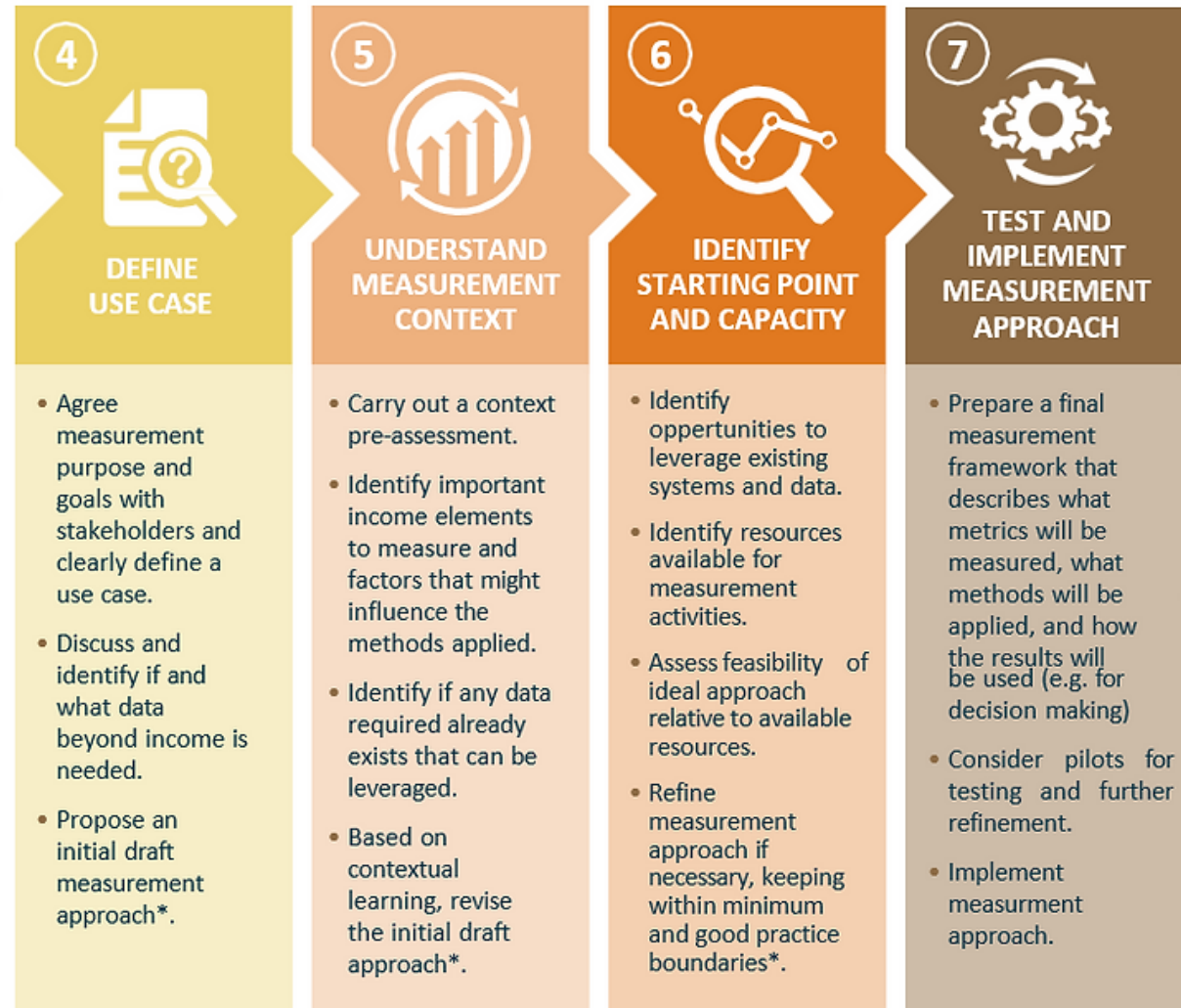
Partage



CONSIDERATIONS OF A MEASUREMENT APPROACH



MEASUREMENT PROCESS



IF UNFEASIBLE CONSIDER USE
CREDEFININGASE